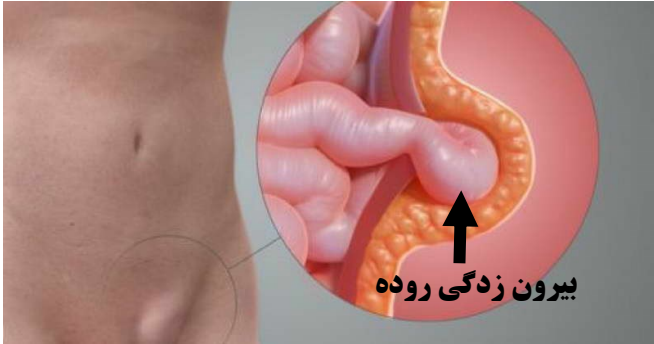




دانشگاه علوم پزشکی و خدمات بهداشتی درمانی گیلان
مرکز آموزشی، درمانی و پژوهشی
۱۷ شهریور رشت

آنچه در مورد بیماری "هرنی اینگواینال" باید بدانید



تهیه و تنظیم: کارگروه آموزش سلامت بخش جراحی

تحت نظارت: سوپروایزر آموزش سلامت

شهریور ۱۴۰۱

اطلاعات تماس:

شماره تماس بیمارستان ۱۷ شهریور:

۰۱۳-۳۳۳۶۹۳۹۱-۳۳۳۶۹۰۴۴

شماره تماس بخش جراحی:

۰۱۳-۳۳۳۶۹۳۱۶

آدرس صفحه "آموزش به بیمار" بیمارستان:

<https://17shahrivar.gums.ac.ir>



منبع:

کاناییو ام ماری. ۱۳۹۶. آموزش به بیمار. ترجمه خدیجه نصیریانی،
محمد رضا امینیان، علیرضا حبیبی، معصومه ایمانی. تهران: جامعه
نگر. ۳۹۸-۳۹۵.

آیا از مراقبت بعد از ترخیص اطلاع دارید؟

۱- بعد از اجازه دکتر حمام بروید.

۲- در تاریخ توصیه شده جهت معاینه به پزشک مراجعه نمایید.

۳- جهت پیشگیری از عفونت ناحیه جراحی پوشک کودک را
سریعتر تعویض نمایید.

۴- از بازیهای خشن، هل دادن اجسام سنگین، دوچرخه سواری
تا ۲ هفته خودداری کنید.

در صورت بروز علائم زیر به پزشک معالج مراجعه
نمایید:

-قرمزی یا تورم ناحیه ی جراحی

-ترشح از محل زخم

-تب

-درد ناحیه عمل

توصیه های خود مراقبتی

.....

.....

.....

آیا می دانید فعالیت صحیح قبل و بعد از عمل "هرنی"

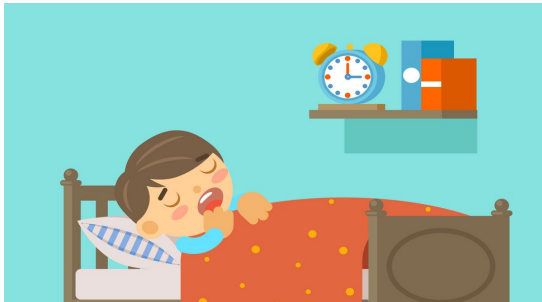
اینگواینال چگونه است؟

قبل عمل:

- کودک تحرک کمتری داشته باشد و در تخت استراحت کند.
- آرامش کودک را فراهم کنید تا از گریه و زور زدن در کودک پیشگیری شود.

بعد عمل:

- تا ۴ ساعت در تخت استراحت نمایید و سپس فعالیت، با راه رفتن شروع شود.
- تا یک ماه از ضربه به ناحیه ی جراحی و فعالیت ورزشی سنگین مانند فوتبال و دوچرخه سواری خوداری شود.



۴ ساعت بعد عمل در تخت استراحت نمایید

احساس درد را پس از جراحی را چگونه می توانید

تسکین دهید؟

- از استامینوفن به صورت شیاف یا تزریقی طبق دستور پزشک هر ۴ ساعت تا یک روز و سپس هر ۶ ساعت می توانید استفاده نمایید.

آیا از روش های تشخیص "فتق اینگواینال" اطلاع دارید؟

- معاینه جسمی کامل
- پرسش از خانواده (شرح حال گرفتن)
- سونوگرافی

آیا از روش های درمانی "هرنی اینگواینال" اطلاع دارید؟

پس از تشخیص قطعی، جراحی ترمیم فتق گزینه اول است و هدف از جراحی بستن مسیر بوجود آمده و بازگرداندن روده (یا عضو بیرون زده) به شکم می باشد.

در صورت عدم ترمیم فتق، خونرسانی به عضو بیرون زده کاهش یافته و موجب آسیب به آن می شود.

آیا زمان شروع تغذیه و نوع تغذیه پس از "جراحی" را

میدانید؟

قبل عمل: کودک ۸ ساعت قبل عمل باید ناشتا باشد.

بعد عمل: مصرف مایعات گرم و مواد غذایی سرشار از فیبر مانند



سبزی، سالاد، میوه (تا از یبوست و زور زدن پیشگیری شود) و آب پز تا مراجعه به پزشک پس از ترخیص طبق دستور پزشک مصرف نمایید.

والدین گرامی مطالب زیر جهت افزایش آگاهی شما در مورد بیماری فرزندتان می باشد لطفا به نکات زیر توجه فرمایید:

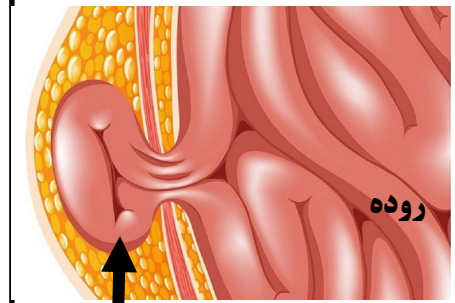
آیا می دانید بیماری "فتق اینگواینال" چیست؟

فتق اینگواینال: به بیرون زدگی (فتق) یک قسمت از روده به داخل اینگواینال یا همان کشاله ی ران (قسمت تحتانی شکم که مرز مشترک بین ران و شکم) گفته می شود.



شایعترین علائم فتق اینگواینال می شناسید؟

برآمدگی در زمان استراحت ناپدید میشود اما با زور زدن و گریه کردن کودک دوباره ظاهر میشود سایر علائم:



-بی اشتهایی

- بی قراری

-یبوست

-توده قابل لمس در

کشاله ران

-تهوع و استفراغ

بیرون زدگی روده